



# Rebild Kommune

Tillæg nr. 1-2009 til "Spildevandsplan 1999" for tidligere Støvring Kommune.

## Separatkloakering af Øster Hornum



<b>INDHOLDSFORTEGNELSE</b>		<b>SIDE</b>
<b>1</b>	<b>OFFENTLIGGØRELSE</b>	<b>3</b>
<b>2</b>	<b>INDLEDNING OG BAGGRUND</b>	<b>3</b>
<b>3</b>	<b>LOV- OG PLANLÆGNINGSGRUNDLAG</b>	<b>3</b>
<b>3.1</b>	<b>Lovgrundlag</b>	<b>3</b>
<b>3.2</b>	<b>Planlægningsgrundlag</b>	<b>4</b>
	3.2.1 Kommuneplan og regionplan (recipientkvalitetsplan)	4
	3.2.2 Vandindvindingsplan og vandforsyningsplan	4
	3.2.3 Gældende spildevandsplan	4
<b>4</b>	<b>MILJØVURDERING</b>	<b>4</b>
<b>5</b>	<b>PLANER FOR SPILDEVANDSAFLEDNING FRA OMRÅDET</b>	<b>5</b>
<b>5.1</b>	<b>Status</b>	<b>5</b>
<b>5.2</b>	<b>Plan</b>	<b>6</b>
<b>6</b>	<b>SPILDEVANDBELASTNING</b>	<b>7</b>
<b>7</b>	<b>TIDSPLAN</b>	<b>7</b>
<b>8</b>	<b>ØKONOMI</b>	<b>8</b>
<b>9</b>	<b>BERØRTE AREALER</b>	<b>8</b>
<b>10</b>	<b>ENDELIG GODKENDELSE</b>	<b>9</b>

## **BILAG**

- Bilag 1: Oversigtstegning
- Bilag 2: Kloakopland
- Bilag 3: Udledninger

## **1 OFFENTLIGGØRELSE**

Tillægget har været fremlagt i offentlig høring fra den 1. december 2009 til den 26. januar 2010.

Rebild Kommune har ikke modtaget kommentarer eller bemærkninger til dette tillæg.

## **2 INDLEDNING OG BAGGRUND**

Kloakoplandet i Øster Hornum er i alt 53 ha. Heraf er 30 ha separatkloakeret (2-strengt kloaksystem) og 23 ha er fælleskloakeret (1-strengt system med afledning af spildevand og regnvand i samme ledning).

Spildevandet renses på Øster Hornum Renseanlæg, der har afledning til Volstrup Bæk, der har tilløb til Hasseris Å.

Regnvand fra det separatkloakerede opland udledes til Volstrup Bæk. Under kraftig regn udledes opblandet regn- og spildevand fra det fælleskloakerede opland til Volstrup Bæk fra et overløbsbygværk ved Øster Hornum Renseanlæg.

Dette tillæg til Støvring Kommunes Spildevandsplan 1999 fastsætter rammerne for omkloakering af det fælleskloakerede opland i Øster Hornum til separatkloak, etablering af bassin til forsinkelse af regnvandsudledning til Volstrup Bæk samt forholdene om nedlæggelse af Øster Hornum Renseanlæg og afledning af spildevandet til Aalborg Renseanlæg Vest.

## **3 LOV- OG PLANLÆGNINGSGRUNDLAG**

Dette tillæg til Støvring Kommunes Spildevandsplan 1999 er udarbejdet med baggrund i følgende lov- og planlægningsgrundlag:

### **3.1 Lovgrundlag**

- Lovbekendtgørelse nr. 1757 af 22. december 2006 om miljøbeskyttelse (med senere ændringer) (§ 32).
- Bekendtgørelse nr. 1448 af 11. december 2007 om spildevandstilladelser mv. efter Miljøbeskyttelseslovens kapitel 3 og 4 (med senere ændringer).
- Lovbekendtgørelse nr. 1028 af 20. oktober 2008 om miljømål mv. for vandforekomster og internationale naturbeskyttelsesområder (Miljømålsloven).
- Lovbekendtgørelse nr. 281 af 22. marts 2007 om betalingsregler for spildevandsanlæg mv.
- Lov om miljøvurdering af planer og programmer (Lov nr. 1398 af 22. oktober 2007).

### **3.2 Planlægningsgrundlag**

#### **3.2.1 Kommuneplan og regionplan (recipientkvalitetsplan)**

Tillæg til spildevandsplan for Øster Hornum er udarbejdet i overensstemmelse med Kommuneplan 2009 for Rebild Kommune samt Regionplan 2005.

Målsætningen for Volstrup Bæk Å er B1 (Gyde- og yngelopvækstvand for laksefisk) for anvendelse og forureningsgrad I-II for vandkvalitet.

#### **3.2.2 Vandindvindingsplan og vandforsyningsplan**

Området er udpeget som område med særlige drikkevandsinteresser. Vandforsyningen er etableret fra Øster Hornum Vandværk.

#### **3.2.3 Gældende spildevandsplan**

Området er omfattet af gældende spildevandsplan (Støvring Kommune. Spildevandsplan 1999).

## **4 MILJØVURDERING**

I henhold til Lov om miljøvurdering af planer og programmer (Lov nr. 1398 af 22. oktober 2007) skal det for planer, som tilvejebringes i henhold til lovgivning og af offentlige myndigheder klarlægges, hvorvidt der skal foretages en miljøvurdering af den pågældende plan.

Nærværende tillæg til spildevandsplanen sætter rammerne for separatkloakering af ca. 23 ha fælleskloakeret opland i Øster Hornum, etablering af et bassin til forsinkelse af regnvandsudledningen til Volstrup Bæk samt nedlæggelse af Øster Hornum Renseanlæg og etablering af transportledning til Guldbæk.

Rebild Kommune har foretaget en indledende screening af tillægget til spildevandsplanen. Rebild Kommune vurderer, at planen fastlægger rammer for anvendelsen af et mindre område på lokalt plan. Kommunen har konkluderet, at planen ikke vil have en sådan indvirkning på miljøet, at der skal foretages en miljøvurdering efter lovens § 3 stk. 1.

Denne vurdering bygger på nedenstående screening:

#### *Befolkning og menneskers sundhed:*

Der forventes støv-, støj- og lugtgener samt trafikale besværligheder i anlægsfasen. Disse gener karakteriseres som midlertidige.

Biologisk mangfoldighed:

Separatkloakeringen vil forbedre levevilkårene for vandløbsfaunaen. En regnvandssø vil tillige øge fauna- og floradiversiteten i området, samt styrke områdets funktion som spredningskorridor for planter og dyr især knyttet til våde naturtyper. Etablering af en regnvandssø berører i et vist omfang beskyttede naturtyper og vurderes at kræve en dispensation fra naturbeskyttelseslovens § 3. Separatkloakeringen vil tillige have en positiv effekt på marine dele af NATURA 2000-områder i Limfjorden og Kattegat, pga. nedlæggelse af overløbsbygværker.

Landskab og jordbund:

Projektet vil have en positiv effekt på landskabskvaliteterne, idet der fjernes et renseanlæg til fordel for en regnvandssø. I anlægsfasen vil der skulle flyttes mindre mængder jord, som pr. definition betragtes som forurenede og skal håndteres efter gældende lovgivning.

Vand:

Projektet vil have en positiv effekt på vandmiljøet pga. separeringen af spildevand. Når projektet er gennemført vil spildevandet blive transporteret til Aalborg Renseanlæg Vest og Øster Hornum Renseanlæg nedlægges. Der etableres et regnvandssø med udledning af overfladevand til Volstrup Bæk. Volstrup Bæk vil efterfølgende ikke modtage opspædt spildevand fra Øster Hornum.

Klimatiske forhold:

Projektet har en positiv indflydelse på de klimatiske forhold i området. Fysiske påvirkninger af Volstrup Bæk og tilstødende lavbundsarealer ved flere og/eller større nedbørshændelser afhjælpes ved etablering af en regnvandssø.

Kulturarv:

Der er registreret to gravhøje samt et kulturarvareal i anlægsområdet. Gravearbejdet i beskyttelseszonerne heromkring kræver dispensation fra naturbeskyttelseslovens § 18.

Ressource og affald:

Der vil i anlægsfasen forekomme affald i mindre omfang.

Denne beslutning blev offentliggjort sammen med forslag til tillæg til spildevandsplan med en indsigelsesfrist på 8 uger. Samtidig blev Miljøcenter Aalborg hørt, jf. Lov nr. 1398 § 7, stk. 4.

## 5 PLANER FOR SPILDEVANDSAFLEDNING FRA OMRÅDET

### 5.1 Status

Kloakoplandet i Øster Hornum er i alt 53 ha. Heraf er 30 ha separatkloakeret (2-strengt kloaksystem) og 23 ha er fælleskloakeret (1-strengt system med afledning af spildevand og regnvand i samme ledning). Spildevandet renses på Øster Hornum Renseanlæg, der har afledning til Volstrup Bæk.

Regnvand fra det separatkloakerede opland udledes uforsinket til Volstrup Bæk. Under kraftig regn udledes opblandet regn- og spildevand fra det fælleskloakerede opland til Volstrup Bæk fra et overløbsbygværk ved Øster Hornum Renseanlæg.

## 5.2 Plan

Der foretages mindre reparationer i det nuværende separatkloakerede opland i Øster Hornum.

Omkloakeringen til 2-strengt kloaksystem omfatter oplandet, som er vist på bilag 1.

Der etableres nye regn- og spildevandsledninger i vejarealer og der føres stik afsluttet med skelbrønd ind til hver enkelt grund. Grundejeren skal foretage separering på egen grund og tilslutte spildevand henholdsvis regnvand til de nye skelbrønde. Grundejeren skal foretage separering og tilslutning i løbet af ét år efter etablering af det separate kloaksystem.

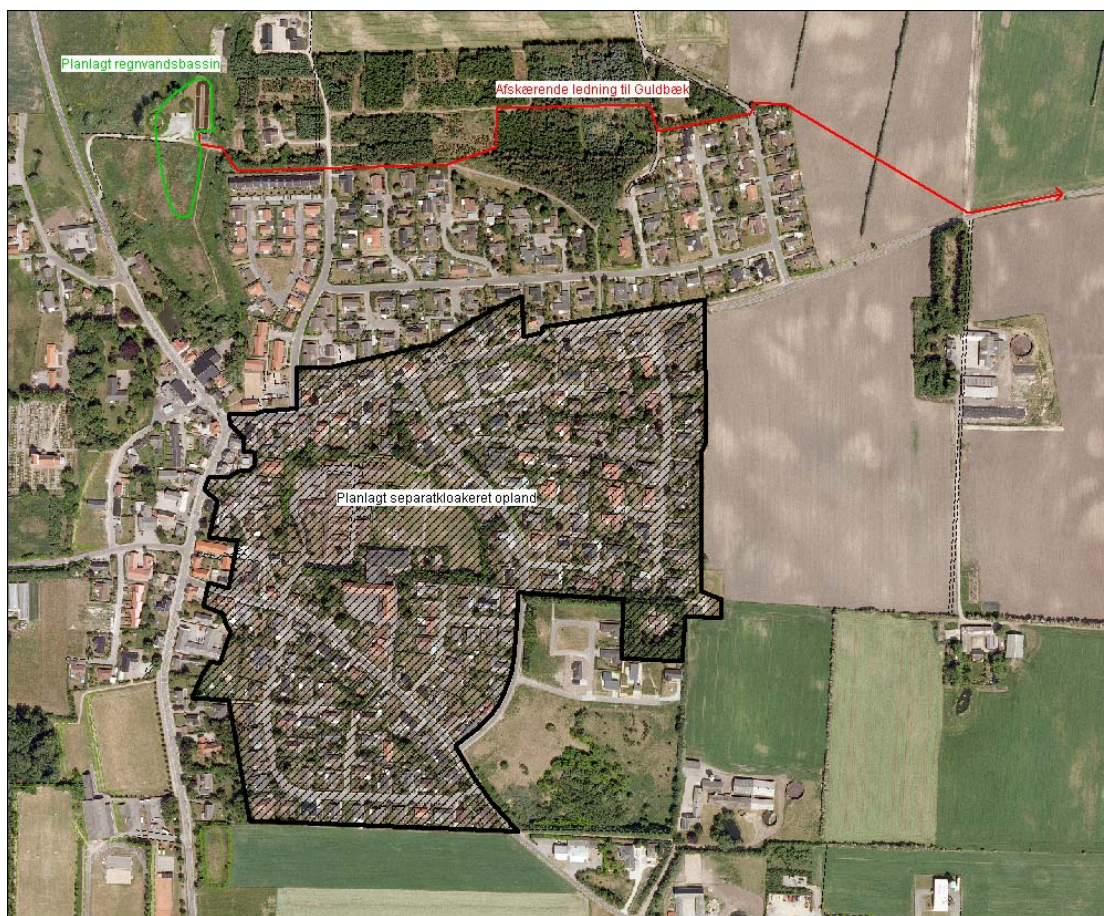
I det nuværende system afledes regn- og overløbsvand fra kloaksystemet uforsinket til Volstrup Bæk, hvilket bl.a. medfører erosionsproblemer i vandløbet. Til neddrosling af den hydrauliske belastning etableres et forsinkelsesbassin ved udløbet til vandløbet. Bassinet, der udformes som en regnvands-sø, placeres ved det nuværende renseanlæg, jf. bilag 1.

Forsinkelsesbassinet dimensioneres for bassinoverløb maksimalt én gang hvert 5. år og således at bassin afløb til vandløbet neddrosles til en afløbsvandføring på 1 l/s/ha.

Spildevandet samles ved en pumpestation, der placeres på det nuværende renseanlægsareal. Herfra pumpes det til Guldbæk, hvorfra det løber videre via afløbssystem i Aalborg Kommune, til Aalborg Renseanlæg Vest.

Tracé for den afskærende ledning fremgår af nedenstående kort.





## 6 SPILDEVANDSBELASTNING

Af bilag 2 fremgår en skønnet belastningsopgørelse for spildevandsmængde og regnvandsudledning.

## 7 TIDSPLAN

Omkloakeringen af Øster Hornum og afskæring af spildevandet til Aalborg Renseanlæg Vest påregnes gennemført efter følgende tidsplan:

2010 Separatkloakering af Øster Hornumvej, Østervang, Mellemvang og Højvang.

2011 Separatkloakering af Smedevænget, Birkehøjvej, Estrupvej, Degnevang og Søndervænget. Påbegyndelse af regnvandsbassin.

2012 Pumpeledning til Guldbæk (afskæring af spildevandet til Aalborg Renseanlæg Vest).

2013 Diverse færdiggørelsesarbejder.

## 8 ØKONOMI

Anlægsudgift for separatkloakering af Øster Hornum samt etablering af regnvandsbassin og afskærende spildevandsledning til Guldbæk er overslagsmæssig opgjort til 28,6 mill. kr. ekskl. moms (2008-prisrammen). Heraf udgør udgiften til transportledningen til Guldbæk med 4,8 mill. kr.

I det samlede budgetbeløb er indeholdt udgift til at gennemføre mindre reparationer i det nuværende separatkloakerede opland i Øster Hornum.

Budgetbeløbene omfatter ikke grundejernes udgifter for separering på egen grund.

## 9 BERØRTE AREALER

I nedenstående tabel er angivet en liste over de matrikler, som forventes berørt af projektet (etablering af bassin og afskæring af spildevandet til Guldbæk).

Matr. nr.	Ejerlavsnavn
13a	Ø. Hornum By, Ø. Hornum
6cy	Ø. Hornum By, Ø. Hornum
6z	Ø. Hornum By, Ø. Hornum
7cr	Ø. Hornum By, Ø. Hornum
6es	Ø. Hornum By, Ø. Hornum
15f	Ø. Hornum By, Ø. Hornum
6er	Ø. Hornum By, Ø. Hornum
6cn	Ø. Hornum By, Ø. Hornum

Etablering af ledningsanlæg på privat grund medfører ikke arealafgivelse, men alene sikring ved en tinglyst servitut.

Ovennævnte rettigheder over privat ejendom søges sikret ved frivillig aftale, hvor der afholdes møder med de enkelte ejere. Såfremt aftale ikke kan opnås, kan Kommunalbestyrelsen erhverve retten til anlæggets etablering ved ekspropriation. Forud for ekspropriation afholdes åstedsforretning, hvortil grundejere indkaldes med 4 ugers varsel. Efter at åstedsforretning er gennemført har grundejeren 3 uger til at komme med indsigelser, som skal være skriftlige.

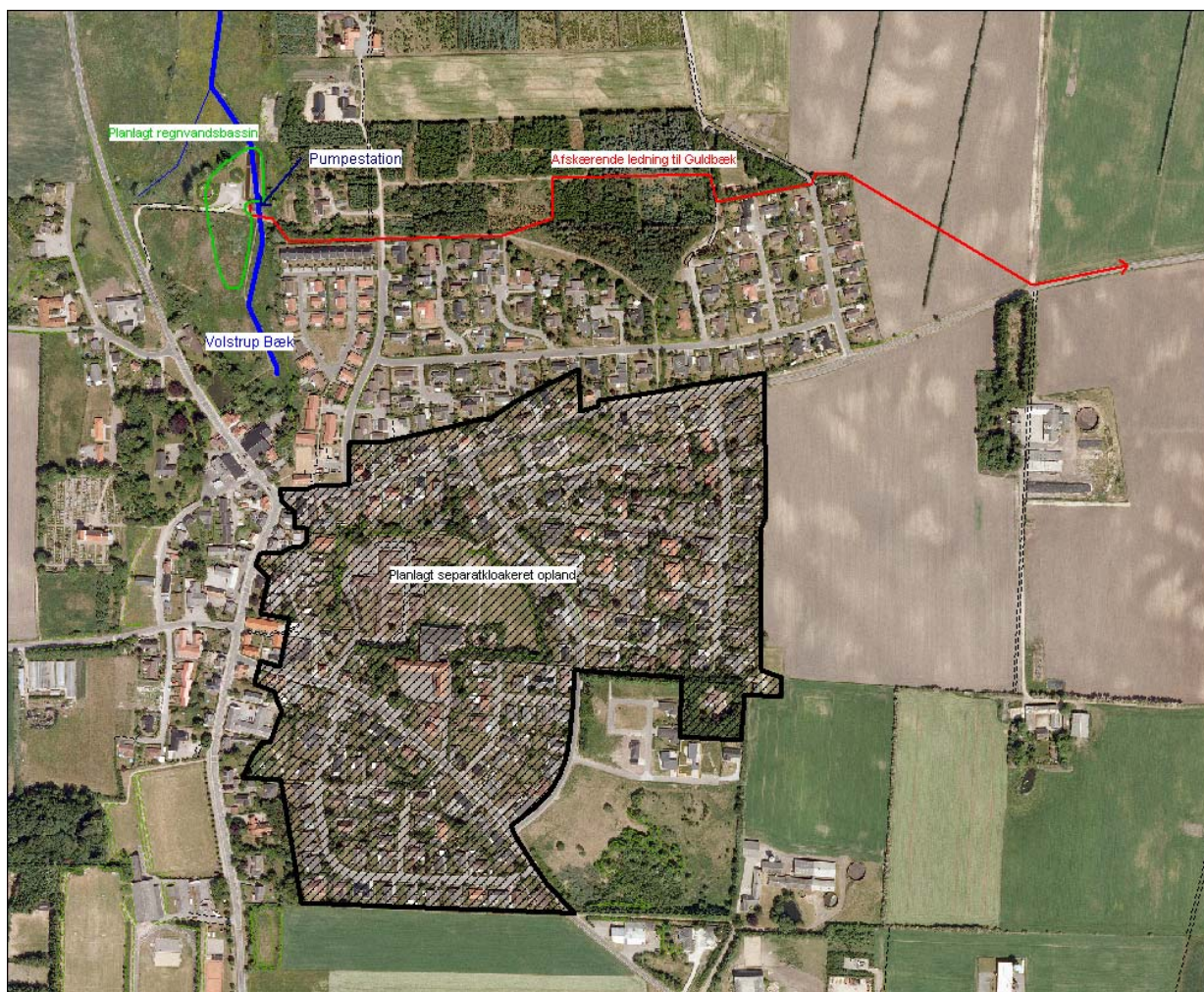
Hvis der ingen indsigelser er, træffer Kommunalbestyrelsen ekspropriationsbeslutning, som sendes til de berørte grundejere. Efter modtagelsen af ekspropriationsbeslutningen har grundejeren 4 uger til at klage skriftligt. Hvis der kommer indsigelser til projektet skal kommunen videresende disse til Miljøklagenævnet sammen med øvrigt materiale i sagen. Miljøklagenævnet kan ændre ekspropriationsbeslutningen. Anlægsarbejde må ikke påbegyndes før Miljøklagenævnet har afgjort sagen.



## **10 ENDELIG VEDTAGELSE**

Således endelig godkendt af Rebild Kommune Teknik- og Miljøudvalg, den 2. februar 2010.

**Bilag 1: Oversigtstegning**



**Bilag 2: Kloakopland**

Identifikation			Lokalitet	Kloak-Princip	Spildevand					Arealer			Afløder til		
Nr	Kommune	Status S/P			F/S	Bolig (PE)	Industri (PE)	Qt Maks (l/s)	Qt Mid. (l/s)	Qi (l/s)	Total (ha)	Bef. (ha)	Red. (ha)	Overfladevand Nr	Spildevand Nr
1	2	3	4	5	6	7	8	9	10	11	12	13	14	15	16
C01	840	P	Ø. Hornum	S	491	0	1,8	0,9	-	23,9	6,7	5,6	C02U001	RA Vest	851

**Bilag 3: Udledning**

Identifikation af udledning		Status (S/P)	Lokalitet	Ejer K/P	Type	Spildevand til bygværk		Spildevand		Regnvand		Vand- område
Nr 1	Kom- mune 2					Nr 7	Kom- mune 8	Bolig +ind (PE) 9	Qt+i mid (l/s) 10	Tot. Areal bygv. (ha) 11	Red. Areal bygv. (ha) 12	
C02U001	840	P	Opland C01	K	SE	RA Vest	851	491	0,9	23,9	5,6	Volstrup Bæk

Inden udledning til Volstrup Bæk forsinkes regnvandet til 1 l/s/ha, svarende til naturlig afstrømning. Der etableres forsinkelsesbassin med en overløbsfrekvens på 5 år (T = 5 år).