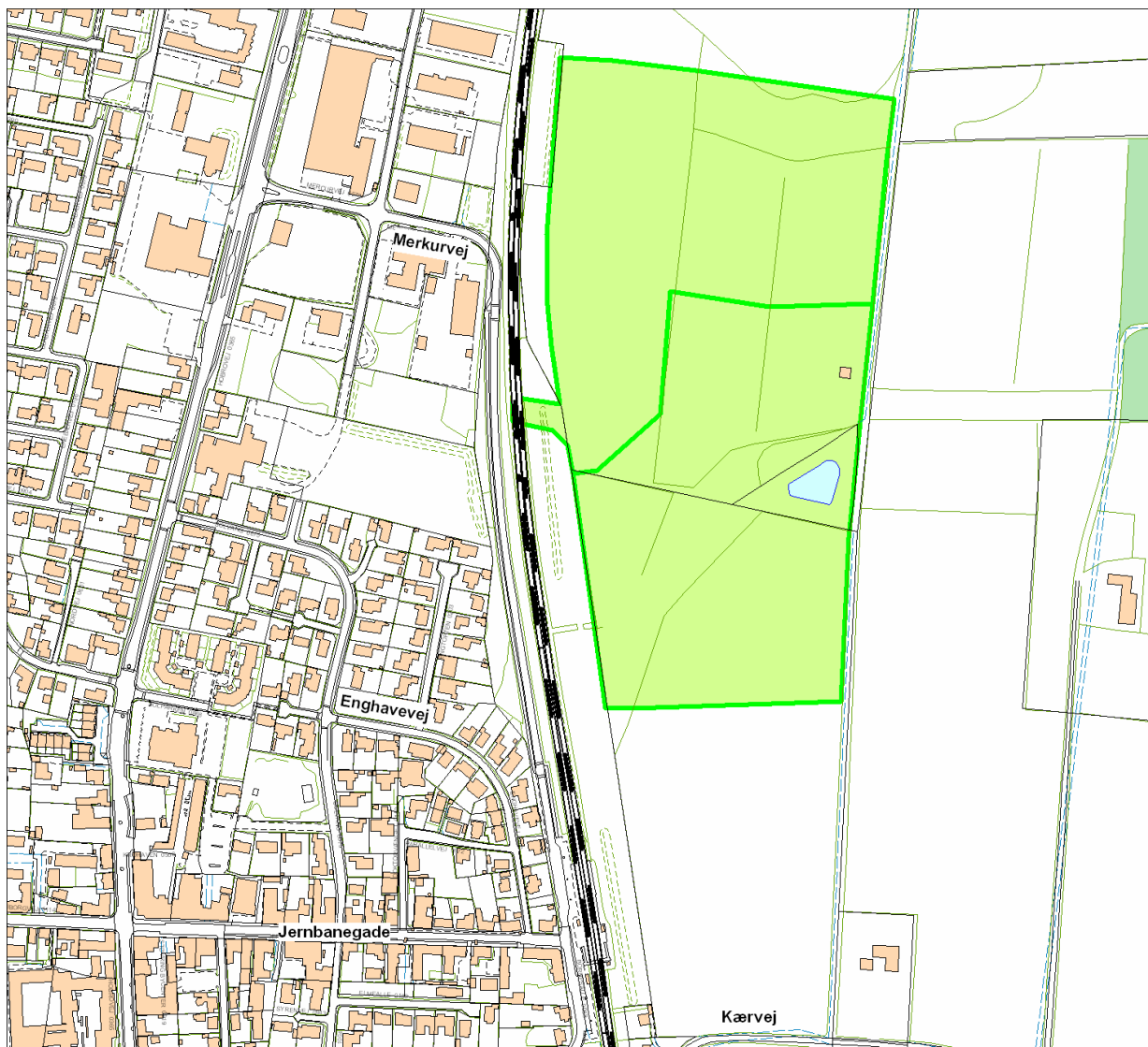




# Rebild Kommune

Tillæg nr. 2-2008 til "Spildevandsplan 1999" for den tidligere Støvring kommune.

## Støvring Ådale (bolig- og institutionsområde)



| <b>INDHOLDSFORTEGNELSE</b> |  | <b>SIDE</b> |
|----------------------------|--|-------------|
| <b>1</b>                   | <b>OFFENTLIGGØRELSE</b>                            | <b>3</b>    |
| <b>2</b>                   | <b>INDLEDNING OG BAGGRUND</b>                      | <b>3</b>    |
| <b>3</b>                   | <b>LOV- OG PLANLÆGNINGSGRUNDLAG</b>                | <b>3</b>    |
| 3.1                        | Lovgrundlag  | 3           |
| 3.2                        | Planlægningsgrundlag                               | 4           |
| <b>4</b>                   | <b>RECIPIENTER OG GRUNDVAND</b>                    | <b>4</b>    |
| <b>5</b>                   | <b>PLANER FOR SPILDEVANDSAFLEDNING FRA OMRÅDET</b> | <b>4</b>    |
| 5.1                        | Status   | 4           |
| 5.2                        | Plan   | 5           |
| 5.3                        | Løsningsforslag                                    | 5           |
| <b>6</b>                   | <b>SPILDEVANDSBELASTNING</b>                       | <b>5</b>    |

## **BILAG**

1. Oplandsplan / placering af udløbspunkter for regnvand
2. Kloakoplande
3. Udledninger
4. Matrikeltegnelse

## **1 OFFENTLIGGØRELSE**

Tillægget fremlægges i offentlig høring fra den 2. april 2008 til den 28. maj 2008.

Både enkeltpersoner/lodsejere, organisationer, foreninger m.fl. kan i høringsperioden indsende kommentarer og bemærkninger til dette tillæg.

Kommentarerne og bemærkningerne vil efterfølgende blive gennemgået og indgår i Kommunalbestyrelsens endelige behandling af dette tillæg.

## **2 INDLEDNING OG BAGGRUND**

Dette tillæg til Støvring kommunes Spildevandsplan 1999 fastsætter rammerne for fremtidig afledning og rensning af spildevand og regnvand for et nyt bolig- og institutionsområde i Støvring Ådale, Rebild kommune.

Der er udarbejdet et forslag til lokalplan 201 for den første del af Støvring Ådale.

I den nordlige del af lokalplan 201 etableres et område til boligformål (B12 og B13). Boligområdet er i alt på ca. 5,3 ha, og omfatter 53 parceller.

Området umiddelbart syd for parcelhusområdet er til institutionsformål (O5), men den nærmere anvendelse er ikke endeligt fastlagt på nuværende tidspunkt. Institutionsområdet er i alt på ca. 3,0 ha.

Den sydligste del af lokalplanområdet er udlagt til centerområde (C8). Denne del er ikke omfattet af dette tillæg.

Baggrunden for udarbejdelsen af tillægget er, at området ikke tidligere har været tilsluttet kloakforsyningen eller været medtaget i den gældende spildevandsplan.

Generelt henvises til den gældende Spildevandsplan 1999 for Støvring Kommune.

## **3 LOV- OG PLANLÆGNINGSGRUNDLAG**

Dette tillæg til Støvring Kommunes Spildevandsplan 1999 er udarbejdet med baggrund i følgende lov- og planlægningsgrundlag:

### **3.1 Lovgrundlag**

- Lovbekendtgørelse nr. 1757 af 22. december 2006 om miljøbeskyttelse (med senere ændringer) (§ 32).
- Bekendtgørelse nr. 1667 af 14. december 2006 om spildevandstilladelser mv. efter Miljøbeskyttelseslovens kapitel 3 og 4 (med senere ændringer).
- Lovbekendtgørelse nr. 1756 af 22. december 2006 om miljømål mv. for vandforekomster og internationale naturbeskyttelsesområder (Miljømålsloven).
- Lovbekendtgørelse nr. 716 af 23. juni 2001 (med senere ændringer) om betalingsregler for spildevandsanlæg mv.
- Lovbekendtgørelse nr. 636 af 21. august 1998 (med senere ændringer) om afgift af spildevand.

- Lovbekendtgørelse nr. 1757 af 22. december 2006 (slambekendtgørelsen) om anvendelse af affald til jordbrugsformål.

### **3.2 Planlægningsgrundlag**

Spildevandsplanen og dermed dette tillæg er udarbejdet i overensstemmelse med anden fysisk planlægning. Planlægningsgrundlaget kan opdeles i den overordnede og den sideordnede planlægning. Den overordnede planlægning omfatter den tidligere amtslige planlægning (regionplan, sektorplaner mv.) samt kommuneplanen. Den sideordnede planlægning består af den gældende spildevandsplan, vandforsynings-, affalds- og vandløbsplanlægningen. Der er således ved udarbejdelsen af dette tillæg taget hensyn til nedenstående relevante planlægning:

- Tillæg til Kommuneplan 2005 (tillæg nr. 5)
- Spildevandsplan 1999, Støvring Kommune
- Vandforsyningsplan
- Affaldsplan
- Lokalplan 201 – Støvring Ådale

## **4 RECIPIENTER OG GRUNDVAND**

Det har tidligere været amtet, som i regionplanen fastsætter retningslinjerne for kvaliteten og anvendelsen af vandløb, søer og kystvande samt retningslinjerne for beskyttelsen af grundvandet. Fremover er det kommunen, som fastsætter retningslinjerne i de kommende vandplaner samt kommuneplaner. I en overgangsperiode vil det være den tidligere regionplanlægning som fortsat er gældende. Kommunens spildevandsplan skal være i overensstemmelse med disse retningslinjer.

Området er beliggende i et jordbrugsområde. Lokalplanområdet tilsluttes Støvring Vandforsyning.

Spildevandet fra lokalplanområdet tilsluttes den offentlige kloak med afledning til Aalborg Renseanlæg Vest.

Regnvandet fra lokalplanområdet tilsluttes den offentlige kloak. Den nordlige del af området udføres med afledning til "Grøft til Råkildegrøften" og den sydlige del med afledning til "Tilløb til Råkildegrøften". Se nærmere i bilag 1.

## **5 PLANER FOR SPILDEVANDSAFLEDNING FRA OMRÅDET**

### **5.1 Status**

Det nye byområde i Støvring Ådale er beliggende øst for jernbanen ved Støvring, og er beliggende i byzone.

Den del af lokalplanområdet, der inddrages i spildevandsplan, har en samlet størrelse på ca. 15,5 ha.

## 5.2 Plan

Der foretages planlægningsmæssige ændringer af de fremtidige afledningsforhold i forhold til Spildevandsplan 1999 for området i Støvring Ådale:

- Etablering af to nye kloakoplande.

En inddeling af kloakoplande kan ses på bilag 1.

Foreløbige oplandsdata fremgår af bilag 2, og bilag 3 viser de forventede udledningsmængder af henholdsvis regn- og spildevand.

## 5.3 Løsningsforslag

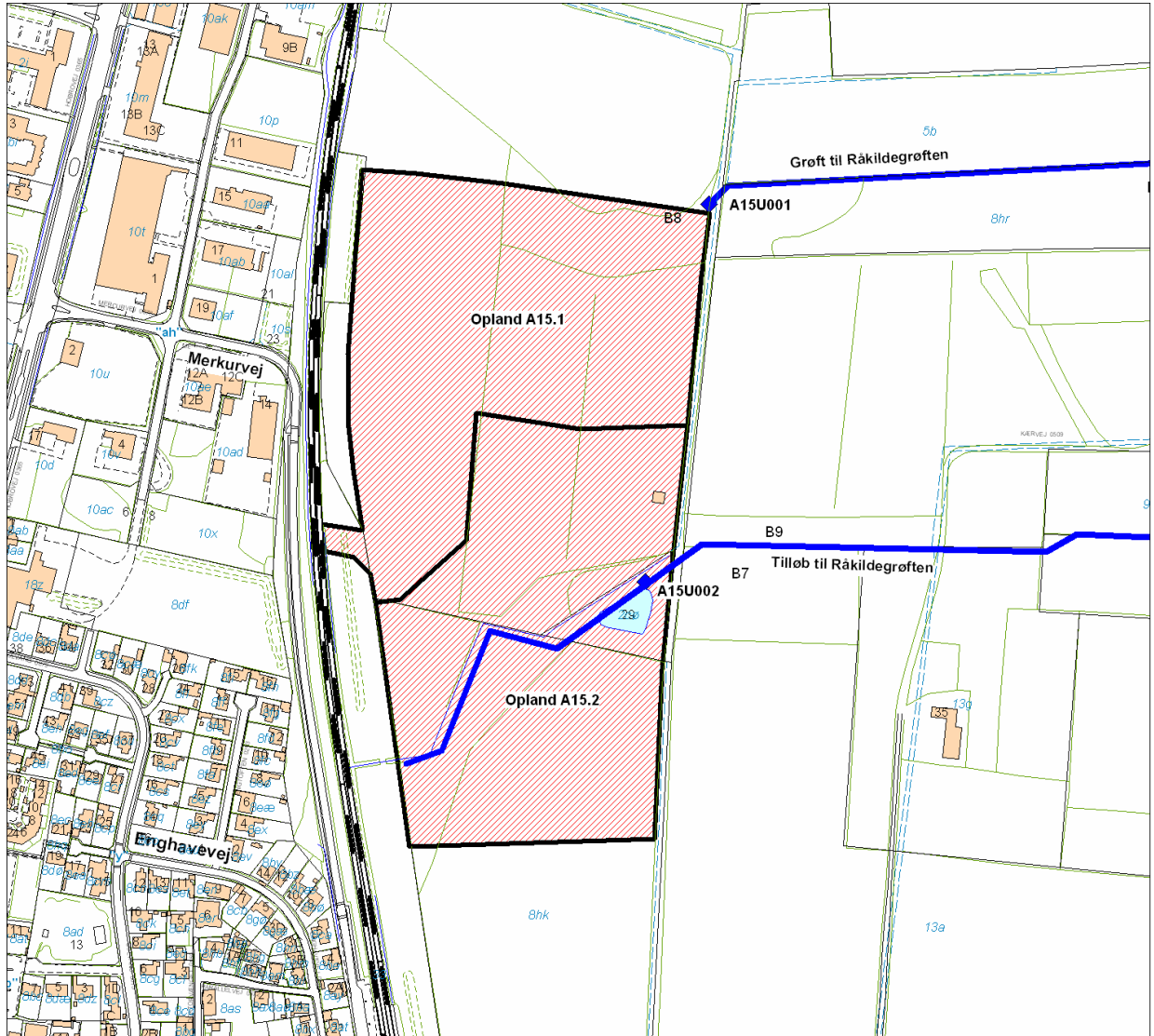
Spildevandet ledes til en ny pumpestation, der pumper spildevandet ind på en eksisterende tryklledning, som er placeret øst for området (fra Ny Kærvej til kommunegrænsen mod Aalborg Kommune).

Regnvandet fra området skal afledes til henholdsvis eksisterende regnvandsbassin på vandløbet "Tilløb til Råkildegrøften" og til nyt regnvandsbassin nord for området (afløb fra bassin er start på vandløbet "Grøft til Råkildegrøften").

## 6 SPILDEVANDSBELASTNING

Af bilag 2 fremgår en skønnet belastningsopgørelse. Af bilag 2 fremgår, at dette tillæg til Spildevandsplan 1999 i Støvring kommune medfører en ændring på spildevandsbelastningen med ca. 260 PE (skønnet belastning), og dermed en forøgelse i belastningen på Aalborg Renseanlæg Vest.

**Bilag 1: Oplandsplan / placering af udløbspunkter for regnvand**



Udledningspunkter for regnvand er benævnt henholdsvis A15U001 og A15U002. Se yderligere i bilag 3 for arealinformation.

**Bilag 2: Kloakplande**

| Identifikation |              |        | Lokalitet       | Kloak-<br>princip | Spildevand |              |            |            |          | Arealer |      |      | Afleder til        |            |                   |
|----------------|--------------|--------|-----------------|-------------------|------------|--------------|------------|------------|----------|---------|------|------|--------------------|------------|-------------------|
| Nr             | Kom-<br>mune | Status |                 |                   | Boli-<br>g | Industr<br>i | Qt<br>Maks | Qt<br>Mid. | Qi       | Total   | Bef. | Red. | Overflade-<br>vand | Spildevand | Kom-<br>mun-<br>e |
| 1              | 2            | 3      | 4               | 5                 | 6          | 7            | 8          | 9          | 10       | 11      | 12   | 13   | 14                 | 15         | 16                |
| -              | 840          | P      | Opland<br>A15.1 | S                 | 105        | 0            | 0,44       | 0,1<br>8   | 0,2<br>3 | 7,6     | 3,0  | 2,7  | A15U00<br>1        | RA<br>Vest | 851               |
| -              | 840          | P      | Opland<br>A15.2 | S                 | 155        | 0            | 0,65       | 0,2<br>6   | 0,2<br>4 | 7,9     | 4,7  | 4,3  | A15U00<br>2        | RA<br>Vest | 851               |

**Bilag 3: Udledninger**

| Identifikation af udledning |                   | Status<br>(S/P) | Lokalitet       | Ejer<br>K/P | Type | Spildevand til bygværk |                   | Spildevand                 |                            | Regnvand                             |                                      | Vand-<br>område             |
|-----------------------------|-------------------|-----------------|-----------------|-------------|------|------------------------|-------------------|----------------------------|----------------------------|--------------------------------------|--------------------------------------|-----------------------------|
| Nr<br>1                     | Kom-<br>mune<br>2 |                 |                 |             |      | Nr<br>7                | Kom-<br>mune<br>8 | Bolig<br>+ind<br>(PE)<br>9 | Qt+i<br>mid<br>(l/s)<br>10 | Tot.<br>Areal<br>bygv.<br>(ha)<br>11 | Red.<br>Areal<br>bygv.<br>(ha)<br>12 |                             |
| A15U001                     | 840               | P               | Opland<br>A15.1 | K           | SE   | RA Vest                | 851               | 105                        | 0,41                       | 7,6                                  | 2,7                                  | Grøft til<br>Råkildegøften  |
| A15U002                     | 840               | P               | Opland<br>A15.2 | K           | SE   | RA Vest                | 851               | 155                        | 0,50                       | 7,9                                  | 4,3                                  | Tilløb til<br>Råkildegøften |

Inden udledning til henholdsvis "Tilløb til Råkildegøften" og "Grøft til Råkildegøften" forsinkes regnvandet til 1 l/s/ha, svarende til naturlig afstrømning. Der etableres forsinkelsesbassin med en overløbsfrekvens på 5 år (T = 5 år).



#### **Bilag 4: Matrikeltegnelse**

Dette tillæg til spildevandsplan omfatter følgende ejendomme:

| <b>Sted</b> | <b>Matr. Nr.</b>                  |
|-------------|-----------------------------------|
| Støvring    | Del af 10ap, Støvring By, Buderup |
| Støvring    | 2 cø, Støvring By, Buderup        |
| Støvring    | Del af 9b, Støvring By, Buderup   |