



Rebild Kommune

Forslag til tillæg nr. 1-2011 til "Spildevandsplan 1999" for tidligere Støvring Kommune.

Støvring Ådale, Etape 4



INDHOLDSFORTEGNELSE	SIDE
OFFENTLIGGØRELSE	3
1 INDLEDNING OG BAGGRUND	3
2 LOV- OG PLANLÆGNINGSGRUNDLAG	3
2.1 Lovgrundlag	3
2.2 Planlægningsgrundlag	4
2.3 Recipienter og grundvand	4
3 MILJØVURDERING	4
3.1 Klagevejledning	5
4 SPILDEVANDSAFLEDNING FRA OMRÅDET	5
4.1 Status	5
4.2 Plan	6
4.3 Løsningsforslag	6
5 SPILDEVANDBELASTNING	6

BILAG

- Bilag 1: Oversigtstegning
- Bilag 2: Kloakopland
- Bilag 3: Udledninger

Kopi til

Naturstyrelsen Aalborg, aal@nst.dk
Rebild Forsyning A/S, forsyning@rebildforsyning.dk
Sundhedsstyrelsen, Embedslægeinstitutionen Nordjylland, nord@sst.dk
Greenpeace, webdkmember@nordic.greenpeace.org
Danmarks Naturfredningsforening, dn@dn.dk
Danmarks Sportsfiskerforbund, post@sportsfiskerforbundet.dk
Miljøkoordinator John V Hansen, johnvonhansen@hotmail.com
Danmarks Fiskeriforening, mail@fiskeriforening.dk
Ferskvandsfiskeriforeningen for Danmark, info@ferskvandsfiskeriforeningen.dk
Sammenslutningen af sports & lystfiskeriforeninger ved Lindenberg Å, schaap@mail.tele.dk
Dansk Fritidsfiskeforbund, att. Bruno Müller, brm@frederikshavn.dk
Aktive fritidsfiskere i Danmark, v/formand Leif Søndergård, afid@aktivefritidsfiskere.dk

OFFENTLIGGØRELSE

Tillægget fremlægges i offentlig høring fra den 20. april til den 16. juni 2011 (8 uger).

Både enkeltpersoner/lodsejere, organisationer, foreninger m.fl. kan i høringsperioden indsende kommentarer og bemærkninger til dette tillæg.

Kommentarerne og bemærkningerne vil efterfølgende blive gennemgået og indgår i Kommunalbestyrelsens endelige behandling af dette tillæg.

1 INDLEDNING OG BAGGRUND

Dette tillæg til Støvring Kommunes Spildevandsplan 1999 fastsætter rammerne for fremtidig afledning og rensning af spildevand for et nyt boligområde i Støvring Ådale, Rebild Kommune.

Der er udarbejdet forslag til "Lokalplan 256, "Boligområde – Grævlingen, Støvring Ådale" Lokalplanforslaget forventes godkendt af kommunalbestyrelsen den 25. august 2011.

Baggrunden for udarbejdelsen af tillægget er, at det nye boligområde ikke tidligere har været tilsluttet kloakforsyningen eller været medtaget i den gældende spildevandsplan.

2 LOV- OG PLANLÆGNINGSGRUNDLAG

Dette tillæg til Støvring Kommunes Spildevandsplan 1999 er udarbejdet med baggrund i følgende lov- og planlægningsgrundlag:

2.1 Lovgrundlag

- Lovbekendtgørelse nr. 879 af 26. juni 2010 om miljøbeskyttelse (§ 32).
- Bekendtgørelse nr. 1448 af 11. december 2007 om spildevandstilladelser m.v. efter Miljøbeskyttelseslovens kapitel 3 og 4 (med senere ændringer).
- Lovbekendtgørelse nr. 932 af 24. september 2009 om miljømål m.v. for vandforekomster og internationale naturbeskyttelsesområder (Miljømålsloven).
- Lovbekendtgørelse nr. 633 af 7. juni 2010 om betalingsregler for spildevandsforsyningsselskaber mv.
- Lovbekendtgørelse nr. 936 af 24. september 2009 om miljøvurdering af planer og programmer.

2.2 Planlægningsgrundlag

Spildevandsplanen og dermed dette tillæg er udarbejdet i overensstemmelse med anden fysisk planlægning. Planlægningsgrundlaget kan opdeles i den overordnede og den sideordnede planlægning. Den overordnede planlægning omfatter regionplanen samt kommuneplanen. Den sideordnede planlægning består af den gældende spildevandsplan, vandforsynings-, affalds-, og vandløbsplanlægningen. Der er således ved udarbejdelsen af dette tillæg taget hensyn til nedenstående relevante planlægning:

- Regionplan 2005
- Tillæg nr. 5 til Kommuneplan 2009
- Spildevandsplan 1999, Støvring Kommune
- Vandforsyningsplan
- Lokalplan 247, Områder til rekreative og centerformål, Skørping

2.3 Recipienter og grundvand

Det har tidligere været amtet, som i regionplanen fastsatte retningslinier for kvaliteten og anvendelsen af vandløb, søer og kystvande, samt retningslinier for beskyttelsen af grundvandet. Fremover er det staten og kommunen, som fastsætter retningslinier i de kommende vandplaner samt kommuneplaner. I en overgangsperiode vil regionplanen fortsat være gældende. Kommunens spildevandsplan skal være i overensstemmelse med ovennævnte retningslinier.

Boligområdet tilsluttes Støvring Vandværk.

Spildevandet fra boligområdet tilsluttes den offentlige kloak med afledning til Aalborg Renseanlæg Vest.

Regnvandet fra boligområdet tilsluttes den offentlige kloak med afledning til "Grøft til Råkildegrøften" via et eksisterende regnvandsbassin.

3 MILJØVURDERING

I henhold til Lov om miljøvurdering af planer og programmer (Lov nr. 936 af 24. september 2009) skal det for planer, som tilvejebringes i henhold til lovgivning og af offentlige myndigheder, klarlægges, hvorvidt der skal foretages en miljøvurdering af den pågældende plan.

Rebild Kommune vurderer, at planen fastlægger rammer for anvendelsen af et mindre område på lokalt plan. Kommunen har konkluderet, at planen ikke vil have en sådan indvirkning på miljøet, at der skal foretages en egentlig miljøvurdering efter lovens § 3 stk. 1.

Denne vurdering bygger på nedenstående screening, samt bemærkningerne fra udledningstilladelsen af 10. september 2008 "Tilladelse til udledning af separat regnvand fra befæstede arealer i ny byggemodning i Støvring Ådale, udledningsnr. A15U003, hvor det planlagte område er inkluderet.

Befolkning og menneskers sundhed:

Der forventes støv-, støj- og lugtgener samt trafikale besværligheder i anlægsfasen. Disse gener karakteriseres som midlertidige.

Biologisk mangfoldighed:

Potentielt kan udbygningen af oplandet påvirke den biologiske mangfoldighed i Grøft til Råkildegrøften. Spildevandsplanen rummer dog ikke elementer, der ikke er taget højde for i udledningstilladelsen fra regnvandsbassinet af 10. september 2008, hvor det blev vurderet, at udledningen ikke ville have indflydelse på opnåelse af målopfyldelse i Råkildegrøften.

Landskab og jordbund:

Projektet vil ikke have nogen effekt på landskab eller jordbund, med undtagelse af anlægsfasen, hvor der vil være gravearbejde. Landskabsændringen er dog kun af midlertidig karakter.

Klimatiske forhold:

Projektet har ingen indvirkning på de klimatiske forhold.

Kulturarv:

Der er ikke registreret fortidsminder i nærheden af projektet.

Ressource og affald:

Der vil i anlægsfasen forekomme affald i mindre omfang.

3.1 Klagevejledning

Kommunens afgørelse om miljøvurdering kan, jf. Miljøbeskyttelseslovens § 91, påklages til Natur og Miljøklagenævnet, der i forbindelse med klageindberetningen vil opkræve et gebyr på 500 kr. for privat personer og 3000 kr. for foreninger. En evt. klage skal indsendes til Rebild Kommune, enten via mail Raadhus@Rebild.dk eller med post til Rebild Kommune, Hobrovej 88, 9530 Støvring. En Klage skal være kommunen i hænde senest den **19. maj 2011**, kommunen vil umiddelbart herefter videresende klagen til nævnet.

4 SPILDEVANDSAFLEDNING FRA OMRÅDET

4.1 Status

Det nye boligområde er beliggende nord for det eksisterende boligområde i Støvring Ådale, og er ved vedtagelse af Lokalplan 256 beliggende i byzone.

Boligområdet har ikke tidligere været tilsluttet kloakforsyningen eller været medtaget i den gældende spildevandsplan.

Området, der inddrages i spildevandsplanen, har en samlet størrelse på ca. 5,9 ha.

4.2 Plan

Der foretages planmæssige ændringer af de fremtidige afledningsforhold i forhold til Spildevandsplan 1999 og tillæg hertil, for området i Støvring Ådale:

- Etablering af et nyt kloakopland.

Kloakoplandet kan ses på bilag 1.

Foreløbige oplandsdata fremgår af bilag 2, og bilag 3 viser de forventede udledningsmængder af henholdsvis regn- og spildevand.

4.3 Løsningsforslag

Spildevandet fra området ledes til en ny pumpestation, der pumper spildevandet ind på en eksisterende trykledning, som er placeret øst for området. Spildevandet ledes herfra til Aalborg Renseanlæg Vest.

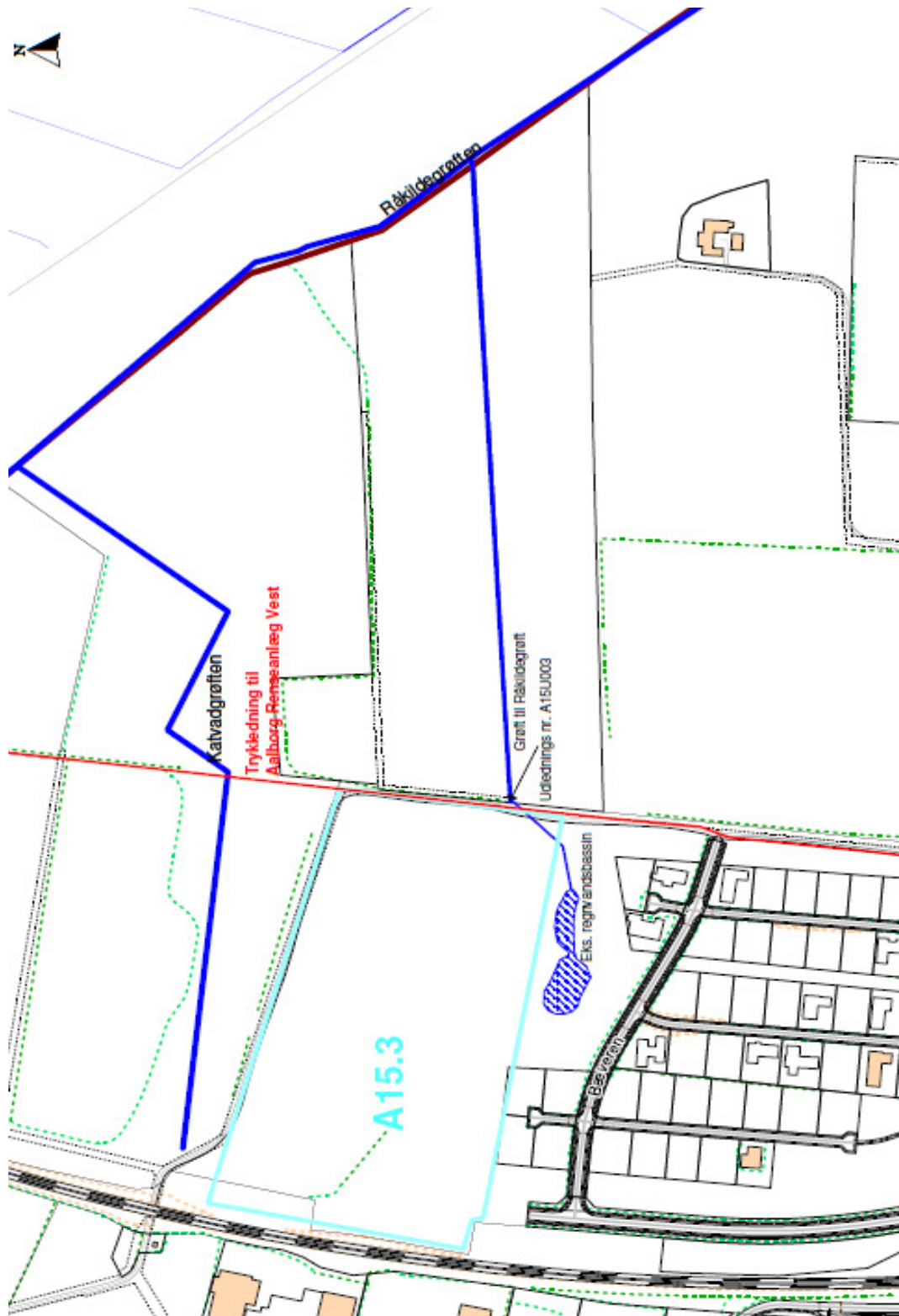
Regnvandet fra området ledes via eksisterende regnvandsbassin til "Grøft til Råkildegrøften".

5 SPILDEVANDSBELASTNING

Af bilag 2 fremgår en skønnet belastningsopgørelse for spildevandsmængde og regnvandsudledning i hhv. status- og plansituationen.

Af bilaget fremgår, at dette tillæg til Spildevandsplan 1999 for Støvring Kommune medfører en ændring på spildevandsbelastningen med ca. 120 PE (skønnet belastning), og dermed en forøgelse i belastningen på Aalborg Renseanlæg Vest.

Bilag 1: Oversigtstegning



Bilag 2: Kloakopland

Identifikation			Lokalitet	Kloak-Princip F/S/N	Spildevand					Arealer			Afløder til		
Nr	Kommune	Status S/P			Bolig (PE)	Industri (PE)	Qt Maks (l/s)	Qt Mid. (l/s)	Qi (l/s)	Total (ha)	Bef. (ha)	Red. (ha)	Overflade- vand Nr	Spildevand Nr	Kommune
1	2	3	4	5	6	7	8	9	10	11	12	13	14	15	16
1	840	P	A 15.3	S	121	0	0,5	0,21	-	5,9	2,3	2,1	A15U001	RA Vest	851

Bilag 3: Udledning

Identifikation af udledning		Status (S/P)	Lokalitet	Ejer K/F/P	Type	Spildevand til bygværk		Spildevand		Regnvand		Vand-område
Nr 1	Kommune 2					Nr 7	Kommune 8	Bolig +ind (PE) 9	Qt+i mid (l/s) 10	Tot. Areal bygv. (ha) 11	Red. Areal bygv. (ha) 12	
A15U003	840	P	A 15.3	F	SE	RA Vest	851	121	0,21	5,9	2,1	Grøft til Råkildegroften