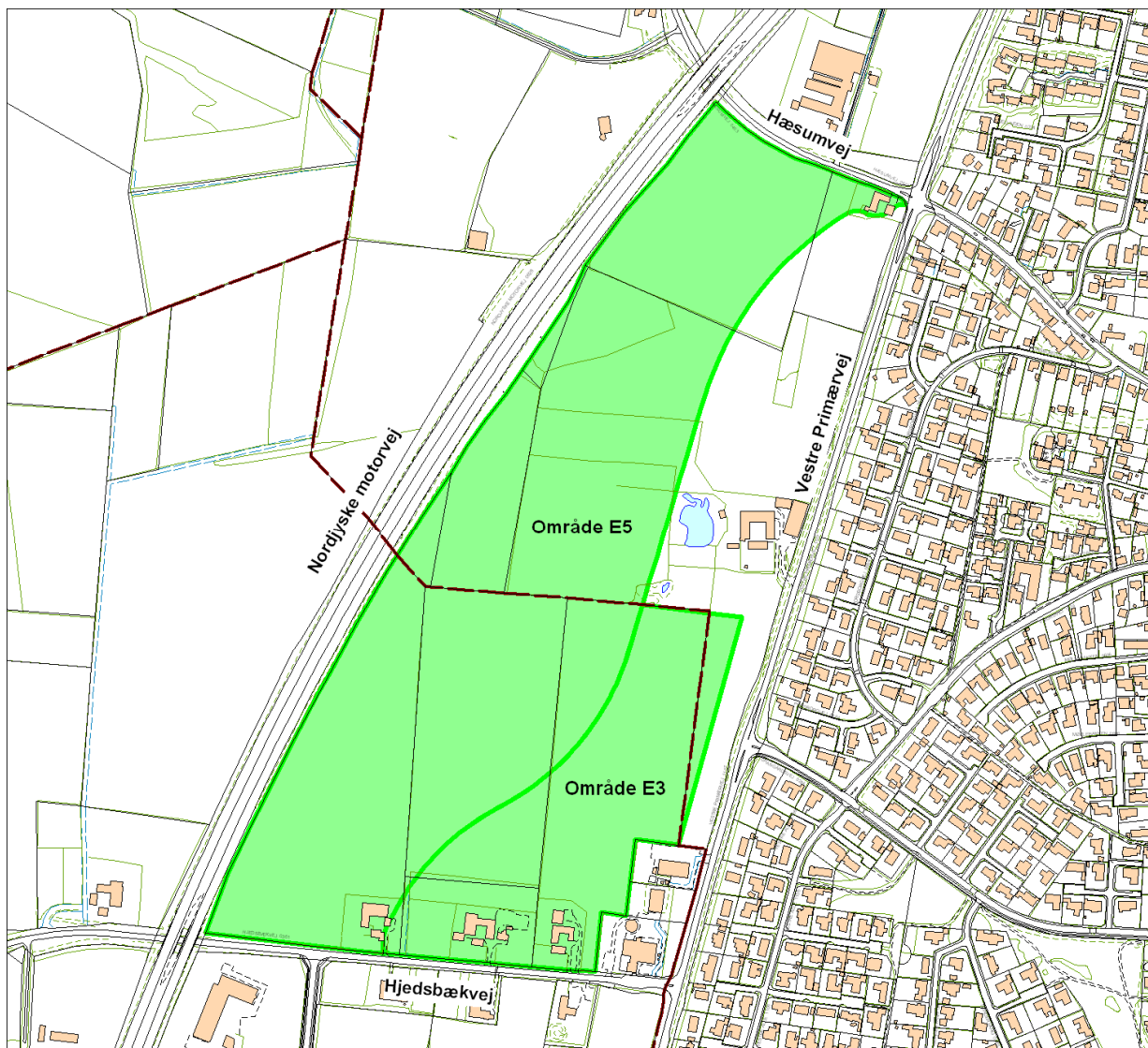




Rebild Kommune

Tillæg nr. 1-2008 til "Spildevandsplan 1999" for den tidligere Støvring kommune.

Juelstrupparken Nord i Støvring (erhvervsområde)



INDHOLDSFORTEGNELSE		SIDE
1	OFFENTLIGGØRELSE	3
2	INDLEDNING OG BAGGRUND	3
3	LOV- OG PLANLÆGNINGSGRUNDLAG	3
3.1	Lovgrundlag	3
3.2	Planlægningsgrundlag	4
4	RECIPIENTER OG GRUNDVAND	4
5	PLANER FOR SPILDEVANDSAFLEDNING FRA OMRÅDET	4
5.1	Status	4
5.2	Plan	5
5.3	Løsningsforslag	5
6	SPILDEVANDSBELASTNING	5

BILAG

1. Oplandsplan / placering af udløbspunkter for regnvand
2. Kloakoplande
3. Udledninger
4. Matrikelfortegnelse

1 OFFENTLIGGØRELSE

Tillægget fremlægges i offentlig høring fra den 19. marts 2008 til den 14. maj 2008.

Både enkeltpersoner/lodsejere, organisationer, foreninger m.fl. kan i høringsperioden indsende kommentarer og bemærkninger til dette tillæg.

Kommentarerne og bemærkningerne vil efterfølgende blive gennemgået og indgår i Kommunalbestyrelsens endelige behandling af dette tillæg.

2 INDLEDNING OG BAGGRUND

Dette tillæg til Støvring kommunes Spildevandsplan 1999 fastsætter rammerne for fremtidig afledning og rensning af spildevand og regnvand for et nyt erhvervsområde Juelstrupparken Nord i Støvring, Rebild kommune.

Der er udarbejdet et forslag til lokalplan 215 for erhvervsområde Juelstrupparken Nord i Støvring. Lokalplanforslaget er foreløbigt godkendt den 31. januar 2008 af kommunalbestyrelsen til fremlæggelse i 8 uger (offentlig høring).

Erhvervsområdet omfatter etablering af 34,5 hektar erhvervsareal.

Baggrunden for udarbejdelsen af tillægget er, at området ikke tidligere har været tilsluttet kloakforsyningen eller været medtaget i den gældende spildevandsplan. På nuværende tidspunkt kan der ikke udarbejdes en præcis oplandsplan, idet der ikke foreligger en udstykningsplan.

Generelt henvises til den gældende Spildevandsplan 1999 for Støvring Kommune.

3 LOV- OG PLANLÆGNINGSGRUNDLAG

Dette tillæg til Støvring Kommunes Spildevandsplan 1999 er udarbejdet med baggrund i følgende lov- og planlægningsgrundlag:

3.1 Lovgrundlag

- Lovbekendtgørelse nr. 1757 af 22. december 2006 om miljøbeskyttelse (med senere ændringer) (§ 32).
- Bekendtgørelse nr. 1667 af 14. december 2006 om spildevandstilladelser mv. efter Miljøbeskyttelseslovens kapitel 3 og 4 (med senere ændringer).
- Lovbekendtgørelse nr. 1756 af 22. december 2006 om miljømål mv. for vandforekomster og internationale naturbeskyttelsesområder (Miljømålsloven).
- Lovbekendtgørelse nr. 716 af 23. juni 2001 (med senere ændringer) om betalingsregler for spildevandsanlæg mv.
- Lovbekendtgørelse nr. 636 af 21. august 1998 (med senere ændringer) om afgift af spildevand.
- Lovbekendtgørelse nr. 1757 af 22. december 2006 (slambekendtgørelsen) om anvendelse af affald til jordbrugsformål.

3.2 Planlægningsgrundlag

Spildevandsplanen og dermed dette tillæg er udarbejdet i overensstemmelse med anden fysisk planlægning. Planlægningsgrundlaget kan opdeles i den overordnede og den sideordnede planlægning. Den overordnede planlægning omfatter den tidligere amtslige planlægning (regionplan, sektorplaner mv.) samt kommuneplanen. Den sideordnede planlægning består af den gældende spildevandsplan, vandforsynings-, affalds- og vandløbsplanlægningen. Der er således ved udarbejdelsen af dette tillæg taget hensyn til nedenstående relevante planlægning:

- Udkast til tillæg til Kommuneplan 2005 (tillæg nr. 8).
- Spildevandsplan 1999, Støvring Kommune
- Vandforsyningsplan
- Affaldsplan
- Udkast til lokalplanforslag 215 – Erhvervsområde Juelstrupparken Nord, Støvring

4 RECIPIENTER OG GRUNDEVAND

Det har tidligere været amtet, som i regionplanen fastsætter retningslinjerne for kvaliteten og anvendelsen af vandløb, søer og kystvande samt retningslinjerne for beskyttelsen af grundvandet. Fremover er det kommunen, som fastsætter retningslinjerne i de kommende vandplaner samt kommuneplaner. I en overgangsperiode vil det være den tidligere regionplanlægning som fortsat er gældende. Kommunens spildevandsplan skal være i overensstemmelse med disse retningslinjer.

Området er beliggende i et jordbrugsområde. Lokalplanområdet er beliggende som en del af et vandindvindingsområde indenfor Støvring Vandværks vandindvindingsopland. Lokalplanområdet tilsluttes Støvring Vandforsyning.

Spildevandet fra erhvervsområdet ved Juelstrupparken Nord i Støvring tilsluttes offentlig kloak med afledning til Aalborg Renseanlæg Vest.

Regnvandet fra erhvervsområdet tilsluttes offentlig kloak med afledning til Juelstrup Søgrøft. Det bemærkes, at der er planer om genetablering af Juelstrup Sø, uden at dette ændrer på de overordnede afledningsforhold for regnvand.

5 PLANER FOR SPILDEVANDSAFLEDNING FRA OMRÅDET

5.1 Status

Det nye erhvervsområde er beliggende i den vestlige del af Støvring, og vil med vedtagelse af kommuneplantillæg nr. 8 være beliggende i byzone.

Den del af lokalplanområdet, der inddrages i spildevandsplan, har en samlet størrelse på ca. 34,5 ha.

5.2 Plan

Der foretages planlægningsmæssige ændringer af de fremtidige afledningsforhold i forhold til Spildevandsplan 1999 for erhvervsområde Juelstrupparken Nord i Støvring:

- Etablering af to nye kloakoplande (afgrænsning af oplandene afventer en mere detaljeret udstykningsplan for erhvervsområdet).

Oplandsinddelingen vil følge de topografiske forhold i området. En omtrentlig inddeling af kloakoplande kan ses på bilag 1.

Foreløbige oplandsdata fremgår af bilag 2, og bilag 3 viser de forventede udledningsmængder af henholdsvis regn- og spildevand.

5.3 Løsningsforslag

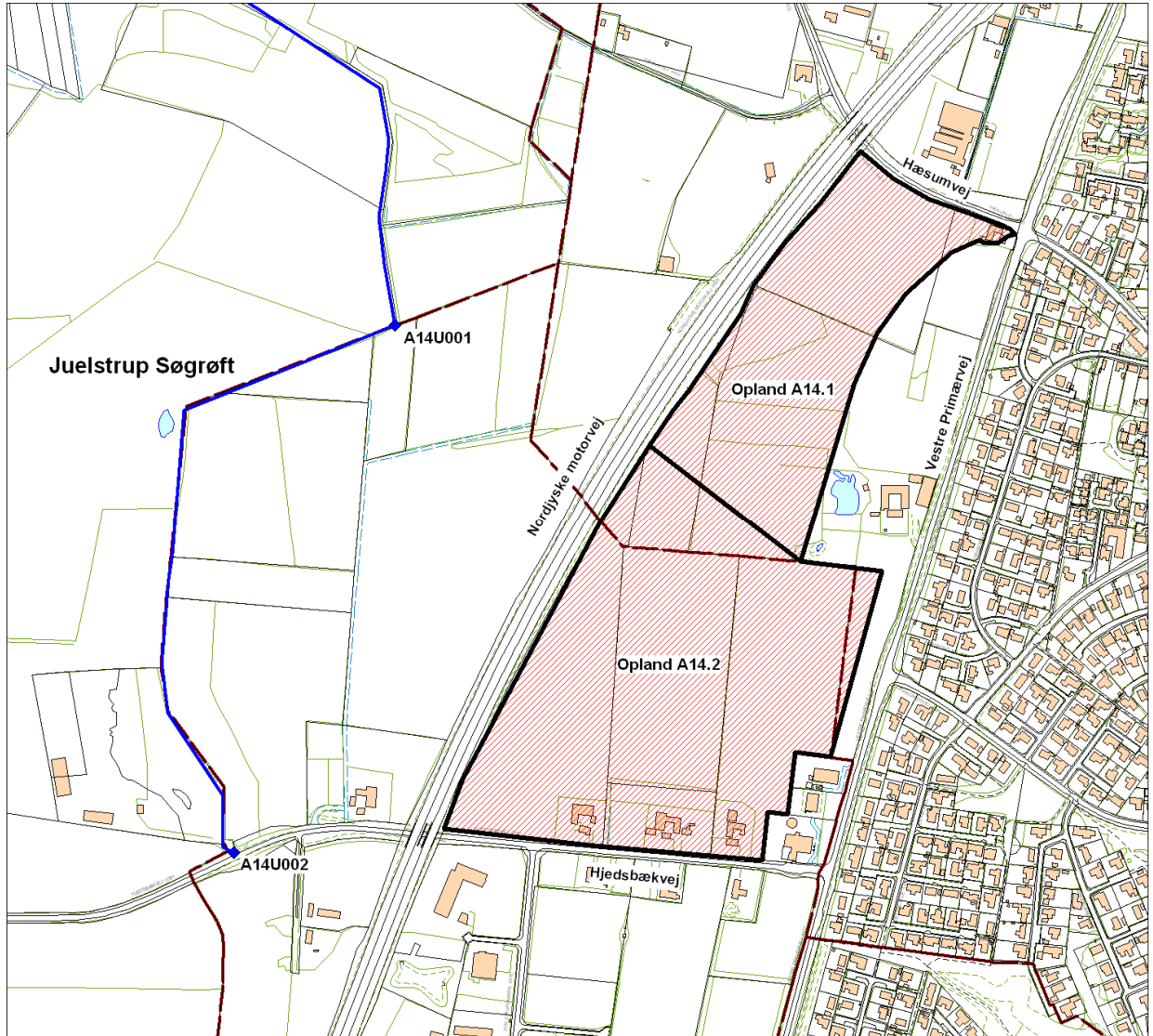
Spildevand fra erhvervsområdet skal afledes til eksisterende spildevandsledninger i henholdsvis Hjedsbækvej for det sydlige opland og Hæsumvej for det nordlige opland.

Regnvandet fra erhvervsområdet skal afledes til henholdsvis eksisterende regnvandsledning ved Hjedsbækvej for det sydlige opland og til ny regnvandsledning med en vestlig afløbsretning for det nordlige opland.

6 SPILDEVANDSBELASTNING

Af bilag 2 fremgår en skønnet belastningsopgørelse. Af bilag 2 fremgår, at dette tillæg til Spildevandsplan 1999 i Støvring kommune medfører en ændring på spildevandsbelastningen med ca. 200 PE (skønnet belastning), og dermed en forøgelse i belastningen på Aalborg Renseanlæg Vest.

Bilag 1: Oplandsplan / placering af udløbspunkter for regnvand



Udledningspunkter for regnvand er benævnt henholdsvis A14U001 og A14U002. Se yderligere i bilag 3 for arealinformation.

Bilag 2: Kloakplande

Identifikation			Lokalitet	Kloak- princip	Spildevand					Arealer			Afleder til		
Nr 1	Kom- mune 2	Status S/P 3			F/S 5	Bolig (PE) 6	Industri (PE) 7	Qt Maks (l/s) 8	Qt Mid. (l/s) 9	Qi (l/s) 10	Total (ha) 11	Bef. (ha) 12	Red. (ha) 13	Overflade- vand Nr 14	Spildevand Nr 15
-	840	P	Opland A14.1	S	0	70	0,25	0,08	0,35	11,6	8,7	7,8	A14U001	RA Vest	851
-	840	P	Opland A14.2	S	0	130	0,46	0,16	0,68	22,8	17,1	15,4	A14U002	RA Vest	851

Oplandsinddelingen er udført ud fra en vurdering af de topografiske forhold i området. Der vil således komme en justering, når der foreligger en udstykningsplan for erhvervsområdet.

Bilag 3: Udledninger

Identifikation af udledning		Status (S/P)	Lokalitet	Ejer K/P	Type	Spildevand til bygværk		Spildevand		Regnvand		Vand- område
Nr 1	Kom- mune 2					Nr 7	Kom- mune 8	Bolig +ind (PE) 9	Qt+i mid (l/s) 10	Tot. Areal bygv. (ha) 11	Red. Areal bygv. (ha) 12	
A14U001	840	P	Opland A14.1	K	SE	RA Vest	851	70	0,43	11,6	7,8	Juelstrup Søgrøft
A14U002	840	P	Opland A14.2	K	SE	RA Vest	851	130	0,84	22,6	15,4	Juelstrup Søgrøft

Inden udledning til Juelstrup Søgrøft forsinkes regnvandet til 1 l/s/ha, svarende til naturlig afstrømning. Der etableres forsinkelsesbassin med en overløbsfrekvens på 5 år (T = 5 år).

Bassinanlæg placeres i byggemodningsområdet.

Bilag 4: Matrikelfortegnelse

Dette tillæg til spildevandsplan omfatter følgende ejendomme:

Sted	Matr. Nr.
Støvring	1t, Julstrup Præstegård, Buderup
Støvring	1s, Julstrup Præstegård, Buderup
Støvring	1au, Julstrup Præstegård, Buderup
Støvring	1r, Julstrup Præstegård, Buderup
Støvring	Del af 5a, Støvring By, Buderup
Støvring	5i, Støvring By, Buderup
Støvring	5p, Støvring By, Buderup
Støvring	5h, Støvring By, Buderup
Støvring	Del af 5d, Støvring By, Buderup
Støvring	Del af 9b, Støvring By, Buderup